



Comissió no permanent
Anàlisi de la conjuntura
econòmica
Turisme 2018

19 d'Abril del 2018

Direcció de Turisme
Gerència de Turisme, Comerç i Mercats

ÍNDEX

1. INTRODUCCIÓ	3
2. DADES DE L'ACTIVITAT TURÍSTICA	4
3. ANÀLISI I RESPOSTA A LA CONJUNTURA DEL DARRER SEMESTRE DE 2017	17
4. LÍNIES D'ACCIÓ ESTRATÈGIQUES	23

1 INTRODUCCIÓ

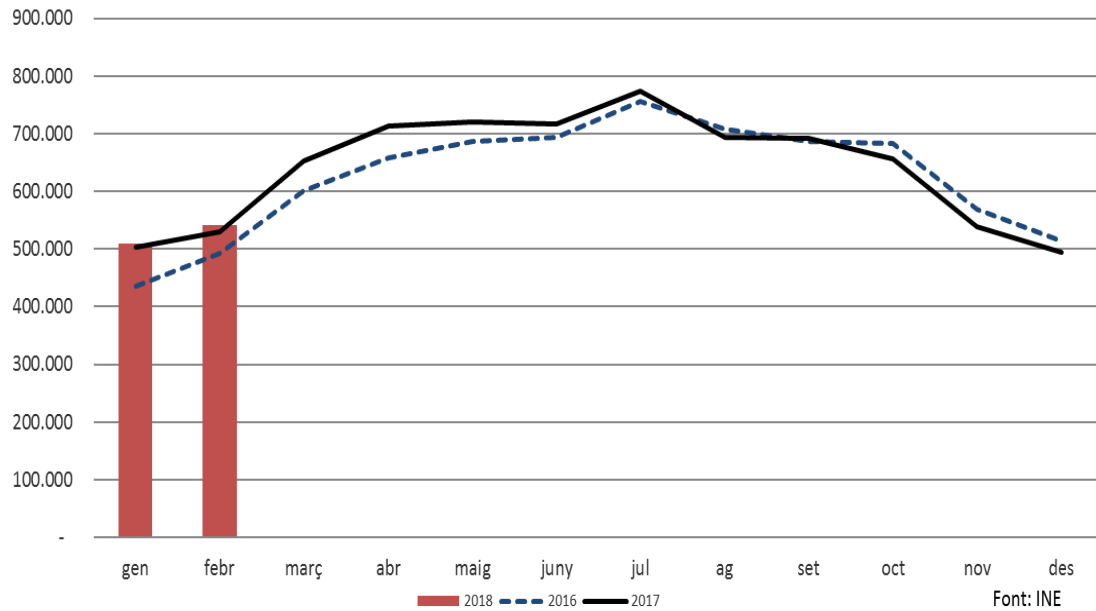
El present informe ofereix una anàlisi de l'activitat turística actual a través dels indicadors més rellevants a fi de conèixer en grans xifres la conjuntura present, així com també les accions estratègiques realitzades i previstes en el marc del Pla Estratègic de Turisme 2020 amb un triple objectiu: integrar l'activitat turística en la gestió de la ciutat, garantir el retorn social i potenciar l'efecte multiplicador de l'activitat turística i reduir les externalitats per millorar la vida quotidiana

L'informe es compon de quatre apartats, incloent la present introducció. En el segon apartat, es presenten un recull de dades que permeten conèixer l'estat de la qüestió de l'activitat turística de 2016, 2017 i els primers mesos de 2018. Les dades es divideixen en quatre blocs: (1) allotjaments, (2) volum de passatgers de l'aeroport i creuers, (3) mercat laboral i (4) visitants al Park Güell i la Sagrada Família. En el tercer apartat, s'analitzen les dades, posant especial èmfasi en l'anàlisi de la conjuntura a partir de l'atemptat del 17 d'agost de 2017, així com també presentant una valoració de l'afectació de l'activitat turística del darrer trimestre de 2017 i primers mesos de 2018. Finalment, en el quart apartat es destaquen les línies d'acció prioritàries que emanen del Pla Estratègic de Turisme 2020 que permeten donar resposta a la conjuntura sense deixar d'atendre als objectius constitutius de l'estratègia municipal.

2 DADES DE L'ACTIVITAT TURÍSTICA

Es presenten a continuació les variables i els indicadors clau de l'activitat turística per poder avaluar la conjuntura actual. Es poden dividir en tres grans blocs de dades. En el primer bloc es presenten dades disponibles referents a l'evolució de l'activitat dels establiments hotelers i habitatges d'ús turístic i els índex sintètics d'ADR (tarifa mitjana diària) i REVPar (ingrés per habitació disponible) dels establiments hotelers. En el segon bloc es mostren dades referents al volum de passatgers de l'aeroport i al nombre de creueristes del port de Barcelona. En el tercer bloc es presenten dades del mercat laboral, tant pel que fa al nombre de contractes com a la seva tipologia. Per últim, al quart bloc es recullen les dades de visitants a dues de les principals icones turístiques de la ciutat, el Park Güell i la Sagrada Família.

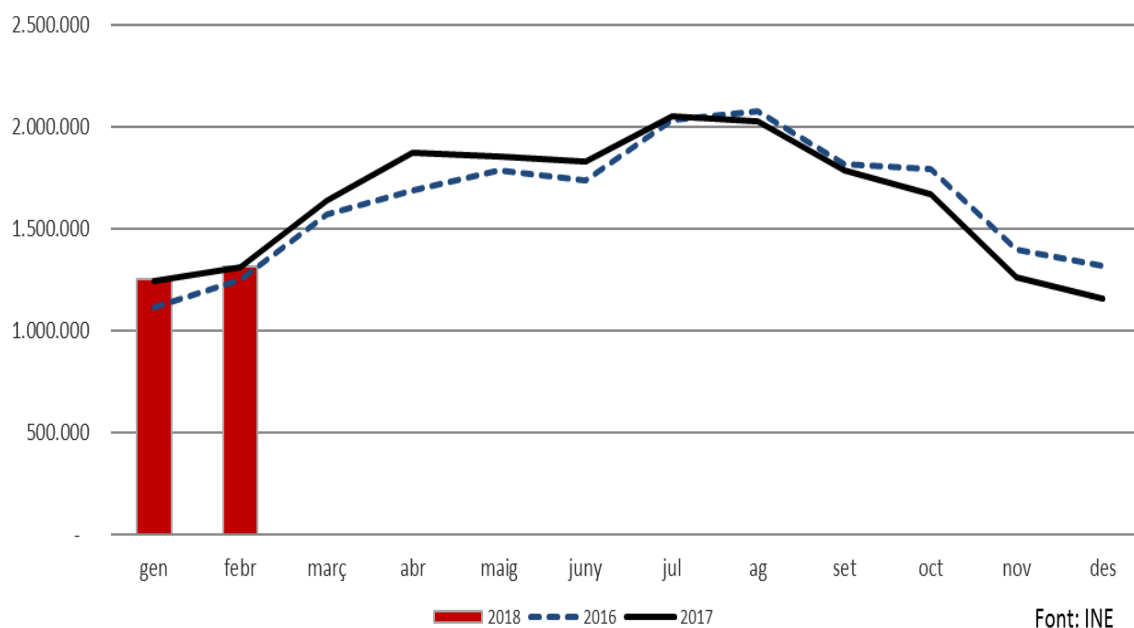
1.1. TURISTES EN ESTABLIMENTS HOTELERS



	2016	2017	2018	% variació mensual 2016-2017	% variació mensual 2017-2018	% variació acumulada 2016-2017	% variació acumulada 2017-2018
gen	436.044	503.179	509.905	15,4%	1,3%	15,4%	1,3%
febr	492.177	529.010	541.185	7,5%	2,3%	11,2%	1,8%
març	600.551	652.052		8,6%		10,2%	
abr	658.663	713.156		8,3%		9,6%	
maig	686.912	719.530		4,7%		8,4%	
juny	693.430	716.244		3,3%		7,4%	
jul	755.492	773.958		2,4%		6,6%	
ag	708.636	693.580		-2,1%		5,3%	
set	686.944	691.913		0,7%		4,8%	
oct	682.727	656.230		-3,9%		3,9%	
nov	569.643	539.296		-5,3%		3,1%	
des	513.057	493.544		-3,8%		2,6%	
TOTAL	7.484.276	7.681.692					

FONT: INE

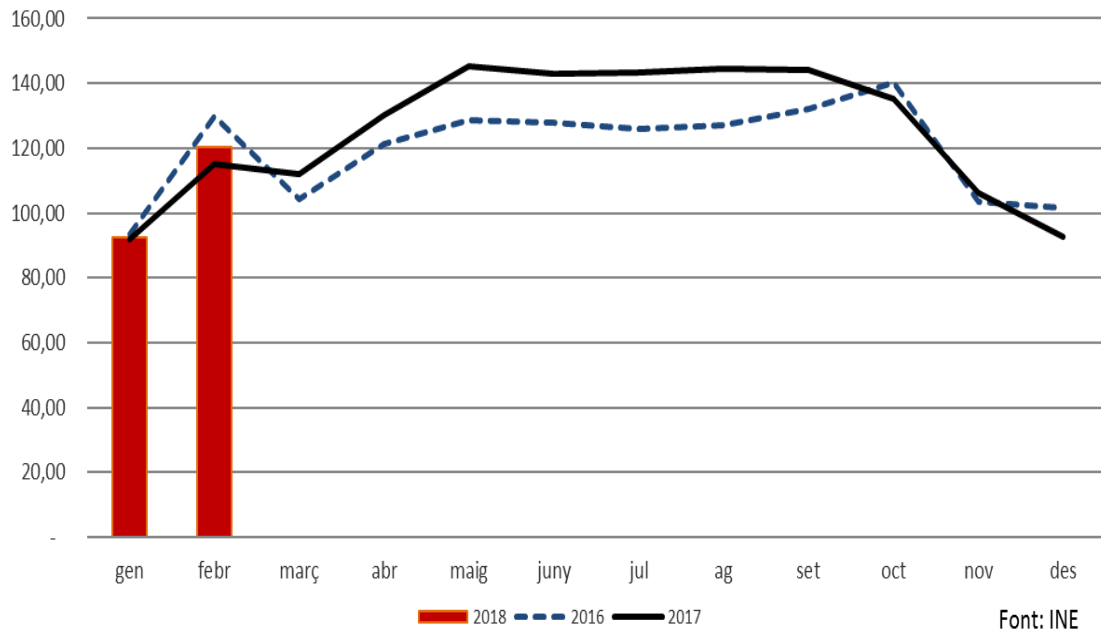
1.2. PERNOCTACIONS EN ESTABLIMENTS HOTELERS



	2016	2017	2018	% variació mensual 2016-2017	% variació mensual 2017-2018	% variació acumulada 2016-2017	% variació acumulada 2017-2018
gen	1.113.950	1.246.038	1.255.146	11,9%	0,7%	11,9%	0,7%
febr	1.247.446	1.312.472	1.318.082	5,2%	0,4%	8,3%	0,6%
març	1.568.552	1.641.855		4,7%		6,9%	
abr	1.687.768	1.874.999		11,1%		8,1%	
maig	1.786.559	1.852.730		3,7%		7,1%	
juny	1.738.431	1.833.548		5,5%		6,8%	
jul	2.035.567	2.055.051		1,0%		5,7%	
ag	2.078.832	2.031.152		-2,3%		4,5%	
set	1.821.346	1.787.792		-1,8%		3,7%	
oct	1.792.910	1.670.437		-6,8%		2,6%	
nov	1.401.436	1.265.866		-9,7%		1,6%	
des	1.317.444	1.159.945		-12,0%		0,7%	
TOTAL	19.590.241	19.731.885					

FONT: INE

1.3. ADR ESTABLIMENTS HOTELERS

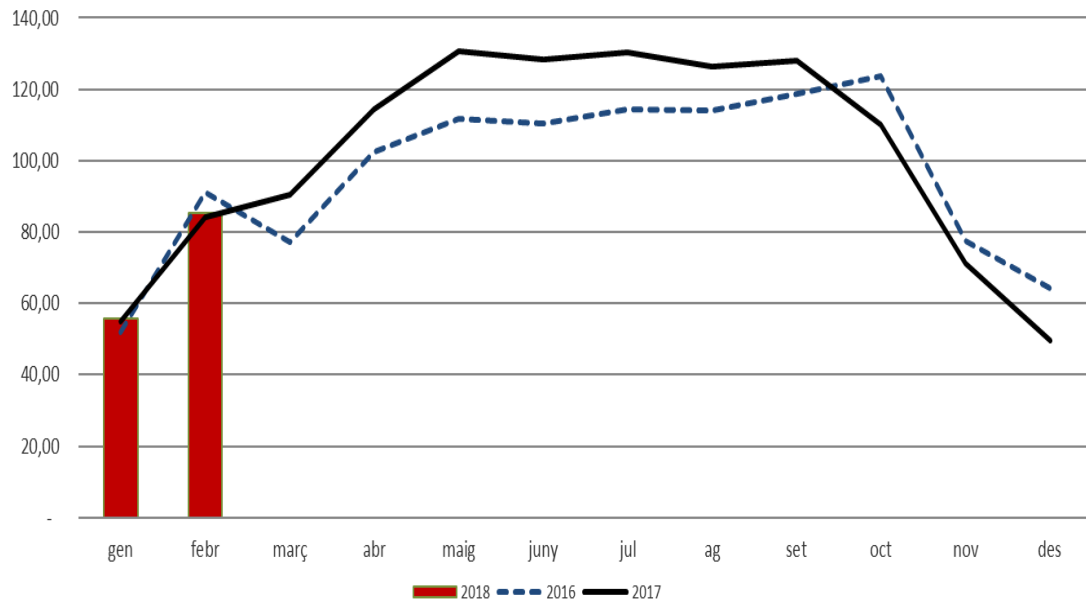


	2016	2017	2018	% variació mensual 2016-2017	% variació mensual 2017-2018	% variació acumulada 2016-2017	% variació acumulada 2017-2018
gen	93,59	91,87	92,50	-1,8%	0,7%	-1,8%	0,7%
febr	129,86	115,22	120,14	-11,3%	3,5%	-7,3%	2,3%
març	104,16	112,13		7,7%		-2,6%	
abr	121,20	130,31		7,5%		0,2%	
maig	128,65	145,21		12,9%		3,0%	
juny	127,89	143,06		11,9%		4,6%	
jul	125,79	143,39		14,0%		6,0%	
ag	126,91	144,47		13,8%		7,1%	
set	132,13	143,92		8,9%		7,3%	
oct	140,09	135,39		-3,4%		6,1%	
nov	103,63	106,08		2,4%		5,8%	
des	101,42	92,74		-8,6%		4,8%	

Font: INE

ADR: Facturació mitjana per habitació ocupada.

1.4. REVPAR ESTABLIMENTS HOTELERS

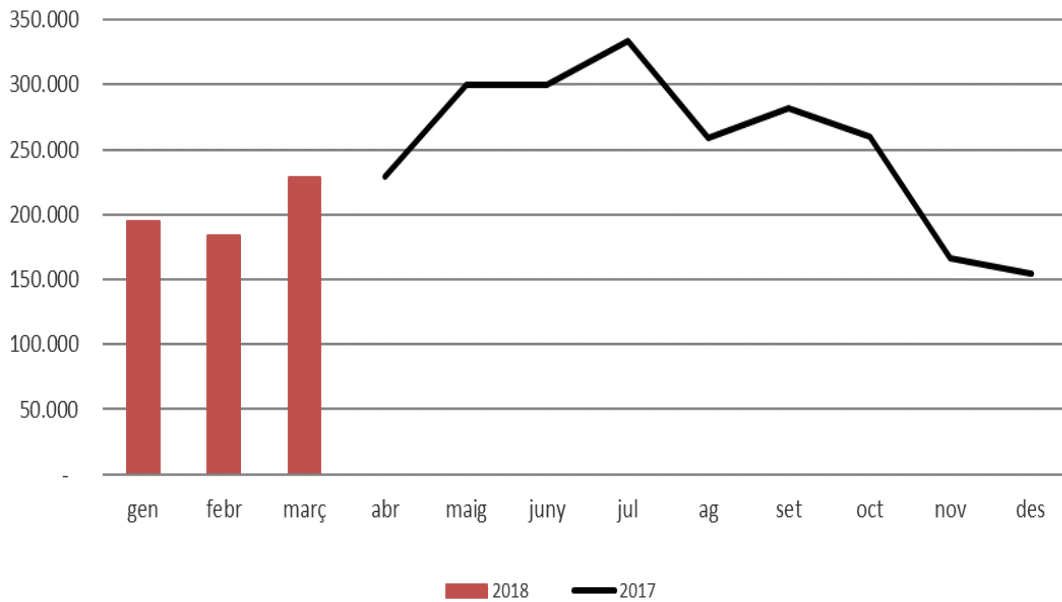


	2016	2017	2018	% variació mensual 2016-2017	% variació mensual 2017-2018	% variació acumulada 2016-2017	% variació acumulada 2017-2018
gen	51,89	54,95	55,56	5,9%	1,1%	5,9%	1,1%
febr	91,03	84,11	85,27	-7,6%	0,2%	-2,7%	0,5%
març	77,13	90,40		17,2%		4,3%	
abr	102,50	114,35		11,6%		6,6%	
maig	111,62	130,74		17,1%		9,3%	
juny	110,29	128,22		16,3%		10,7%	
jul	114,26	130,37		14,1%		11,3%	
ag	114,11	126,19		10,6%		11,2%	
set	118,83	127,82		7,6%		10,7%	
oct	123,81	109,99		-11,2%		8,0%	
nov	77,54	71,24		-8,1%		6,9%	
des	64,32	49,72		-22,7%		5,3%	

FONT: INE

RevPAR: Ingressos per habitació disponible

1.5. TURISTES EN HABITATGES D'ÚS TURÍSTIC



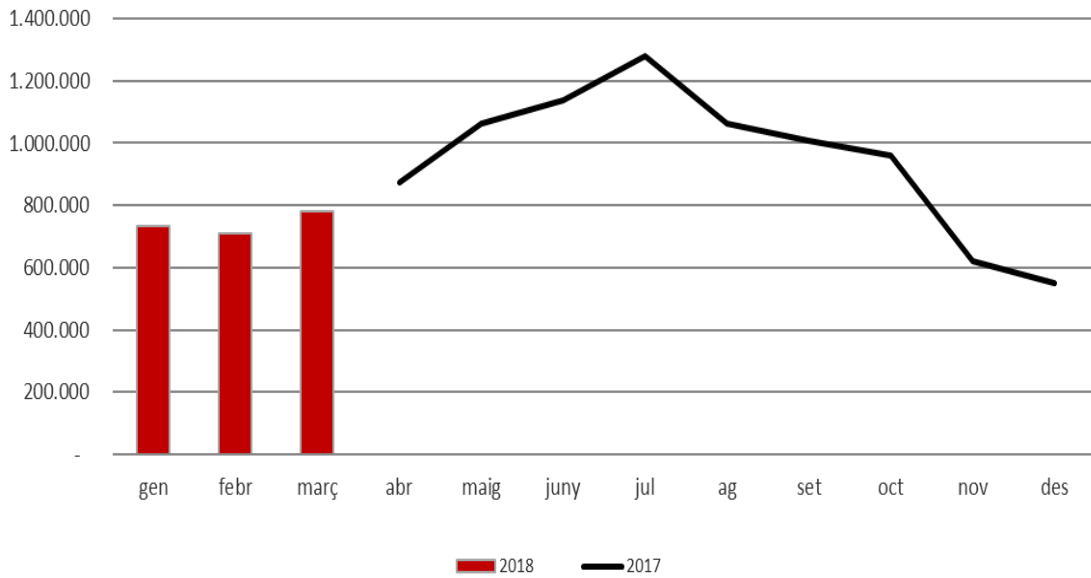
	2017	2018
gen		194.339
febr		183.705
març		229.048
abr	228.774	
maig	299.778	
juny	299.335	
jul	333.185	
ag	258.576	
set	281.976	
oct	260.333	
nov	166.531	
des	154.844	
TOTAL	2.283.332	

NOTA: DADES DISPONIBLES A PARTIR D'ABRIL 2017

FONT: TOURISM DATA SYSTEM – UNIVERSITAT ROVIRA I VIRGILI

AJUNTAMENT DE BARCELONA

1.6. Pernoctacions en habitatges d'ús turístic



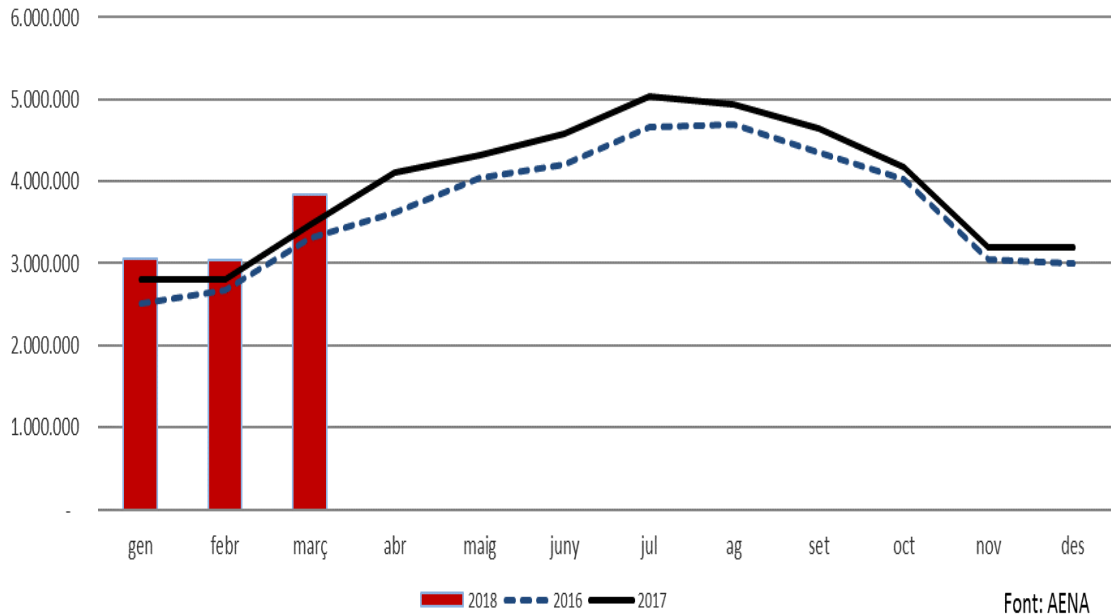
	2017	2018
gen		733.157
febr		709.536
març		779.888
abr	875.073	
maig	1.063.639	
juny	1.139.202	
jul	1.280.824	
ag	1.062.373	
set	1.009.739	
oct	959.789	
nov	622.879	
des	550.076	
TOTAL	8.563.594	

NOTA: DADES DISPONIBLES A PARTIR D'ABRIL 2017

FONT: TOURISM DATA SYSTEM – UNIVERSITAT ROVIRA I VIRGILI

AJUNTAMENT DE BARCELONA

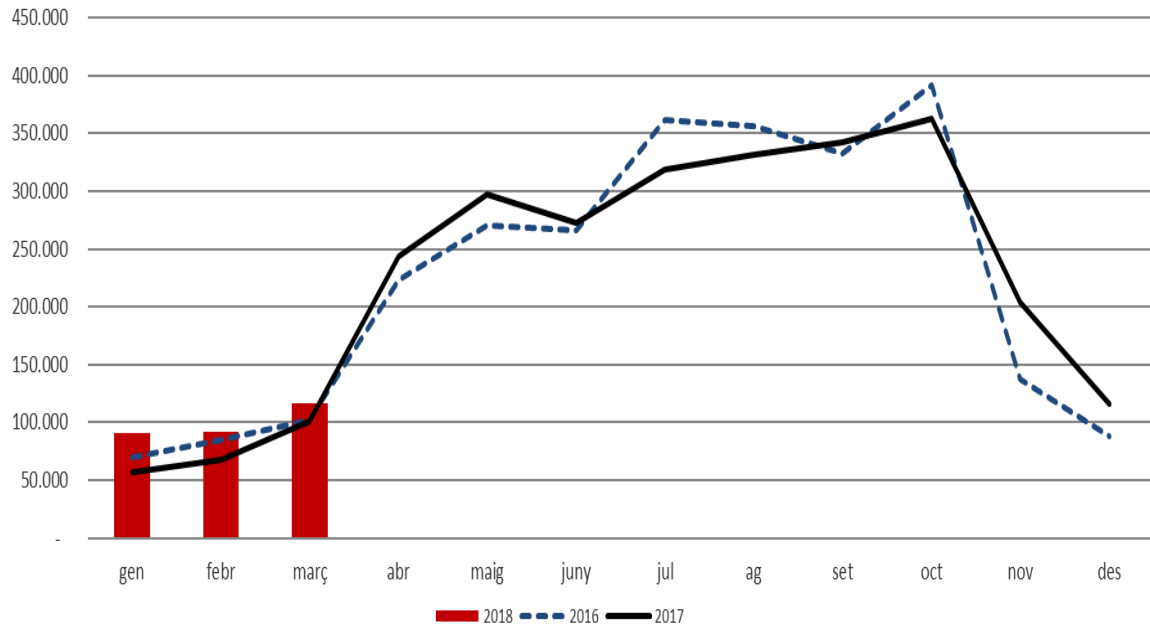
2.1. PASSATGERS PER L'AEROPORT DE BARCELONA-EL PRAT



	2016	2017	2018	% variació mensual 2016-2017	% variació mensual 2017-2018	% variació acumulada 2016-2017	% variació acumulada 2017-2018
gen	2.517.214	2.804.092	3.058.271	11,4%	9,1%	11,4%	9,1%
febr	2.672.365	2.801.585	3.034.097	4,8%	8,3%	8,0%	8,7%
març	3.301.296	3.466.747	3.834.791	5,0%	10,6%	6,8%	9,4%
abr	3.622.360	4.114.126		13,6%		8,9%	
maig	4.049.189	4.325.970		6,8%		8,4%	
juny	4.197.642	4.585.277		9,2%		8,5%	
jul	4.668.327	5.041.652		8,0%		8,4%	
ag	4.701.329	4.943.928		5,2%		7,9%	
set	4.359.952	4.637.662		6,4%		7,7%	
oct	4.018.769	4.174.301		3,9%		7,3%	
nov	3.043.645	3.195.515		5,0%		7,1%	
des	3.002.605	3.193.645		6,4%		7,1%	
TOTAL	44.154.693	47.284.500					

Font: AENA

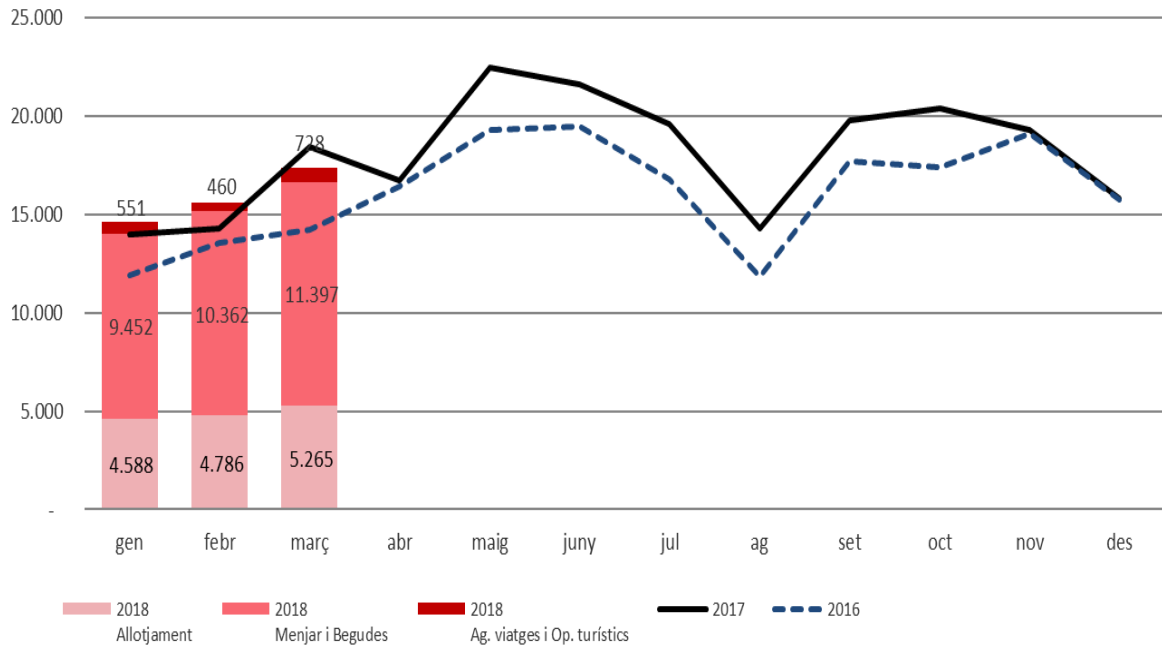
2.2. PASSATGERS DE CREUERS AL PORT DE BARCELONA



	2016	2017	2018	% variació mensual 2016-2017	% variació mensual 2017-2018	% variació acumulada 2016-2017	% variació acumulada 2017-2018
gen	69.769	56.730	90.812	-18,7%	60,1%	-18,7%	60,1%
febr	84.764	68.035	92.210	-19,7%	35,5%	-19,3%	46,7%
març	102.284	100.692	116.763	-1,6%	16,0%	-12,2%	23,9%
abr	222.867	243.425		9,2%		-2,3%	
maig	270.155	296.856		9,9%		2,1%	
juny	266.406	272.967		2,5%		2,2%	
jul	361.356	318.534		-11,9%		-1,5%	
ag	355.840	331.825		-6,7%		-2,6%	
set	332.914	342.157		2,8%		-1,7%	
oct	391.840	362.327		-7,5%		-2,6%	
nov	137.739	203.530		47,8%		0,0%	
des	87.565	116.049		32,5%		1,1%	
TOTAL	2.683.499	2.713.127					

FONT: PORT DE BARCELONA

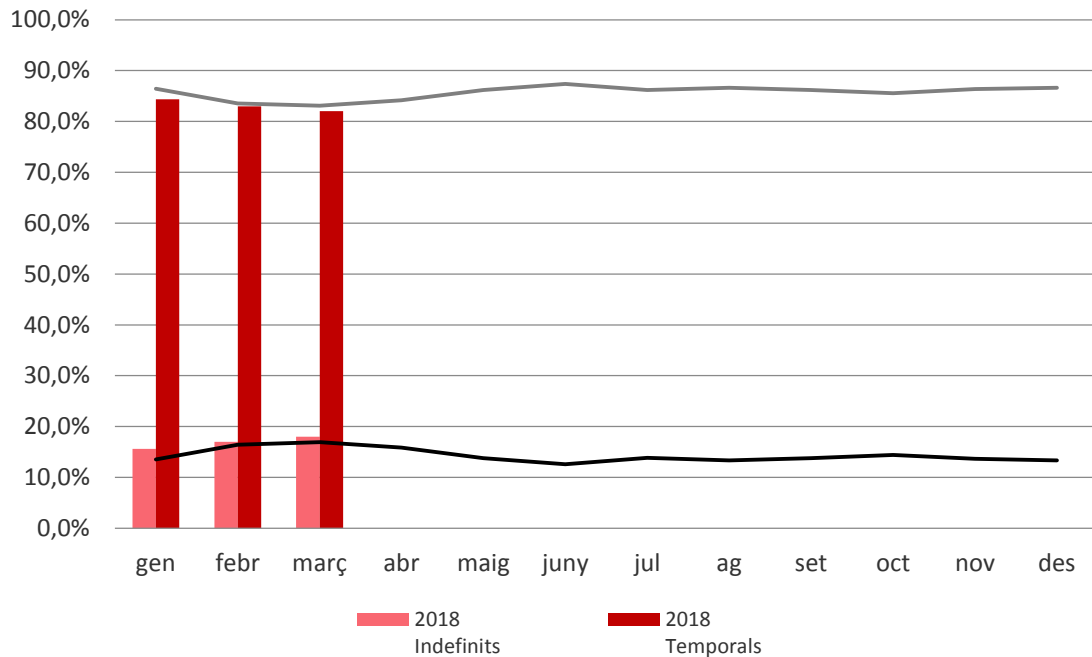
3.1. VOLUM DE CONTRACTES LABORALS EN ACTIVITATS TURÍSTIQUES



	2016	2017	2018	2017 Allotjam.	2017 Menjar Begudes	2017 Ag. viatges O.Turístic	2018 Allotjam.	2018 Menjar Begudes	2018 Ag. viatges O.Turístic
gen	11.913	13.976	14.591	4.886	8.794	296	4.588	9.452	551
febr	13.537	14.262	15.608	4.625	9.327	310	4.786	10.362	460
març	14.236	18.436	17.390	5.743	12.276	417	5.265	11.397	728
abr	16.393	16.710		5.833	10.475	402			
maig	19.307	22.478		7.715	14.061	702			
juny	19.480	21.627		8.047	12.692	888			
jul	16.781	19.614		6.658	11.843	1.113			
ag	11.843	14.271		5.324	7.721	1.226			
set	17.712	19.756		5.707	12.815	1.234			
oct	17.400	20.394		6.664	12.360	1.370			
nov	19.130	19.307		5.835	12.008	1.464			
des	15.765	15.786		5.196	10.030	560			
TOTAL	193.497	216.617		72.233	134.402	9.982			

FONT: SEPE

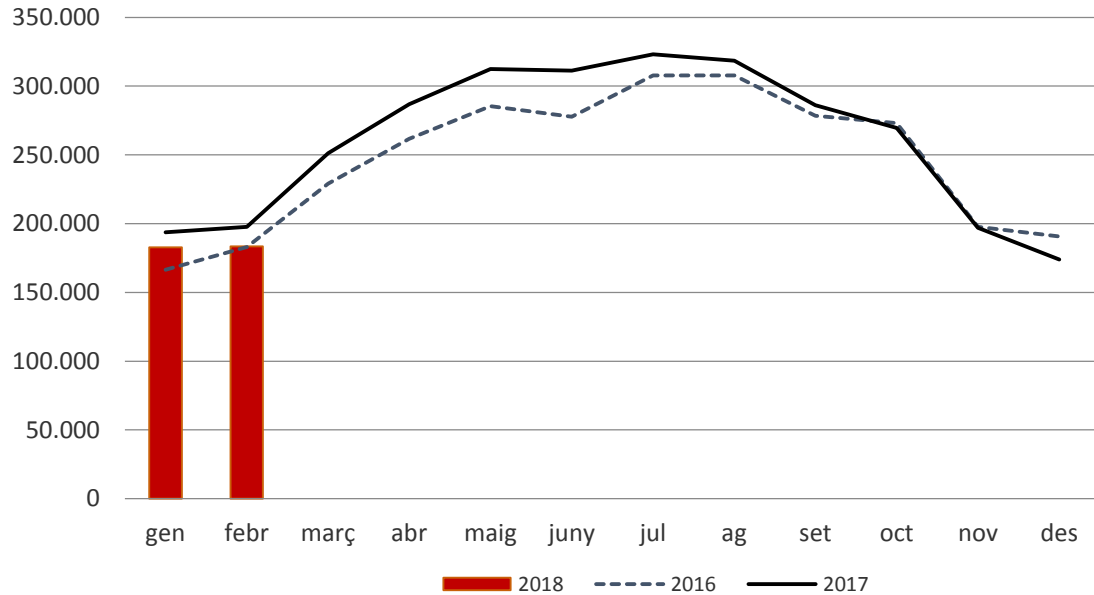
3.2. TIPOLOGIA DE CONTRACTACIÓ LABORAL EN ACTIVITATS TURÍSTIQUES



	2017	2017	2018	2018
	Indefinits	Temporals	Indefinits	Temporals
gen	14%	86%	16%	84%
febr	16%	84%	17%	83%
març	17%	83%	18%	82%
abr	16%	84%		
maig	14%	86%		
juny	13%	87%		
jul	14%	86%		
ag	13%	87%		
set	14%	86%		
oct	14%	86%		
nov	14%	86%		
des	13%	87%		

FONT: SEPE

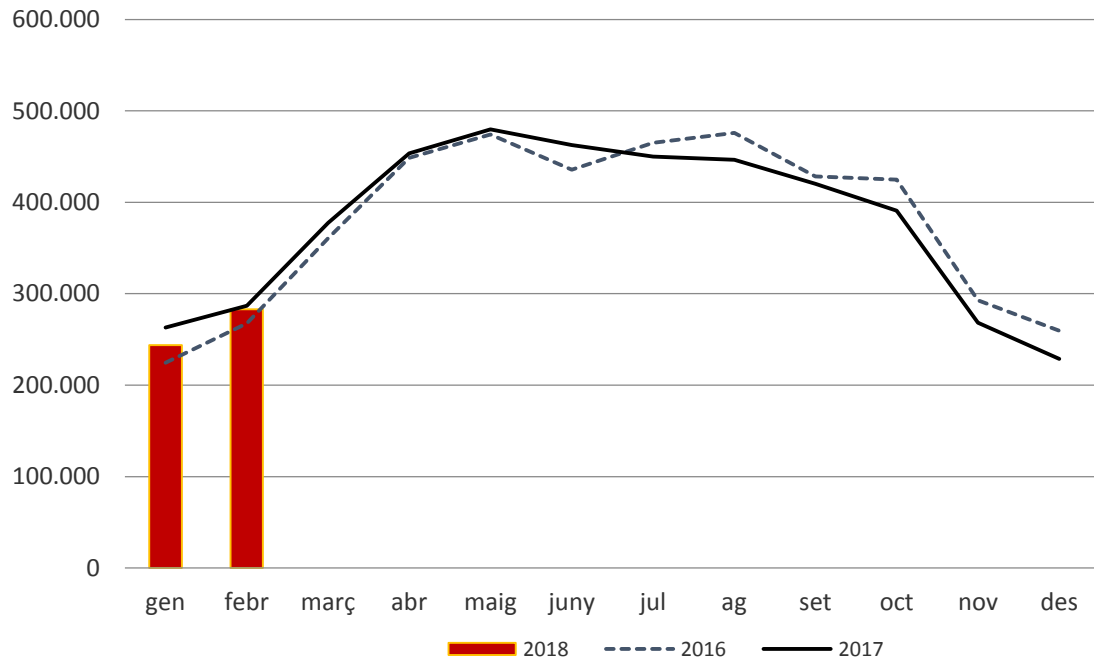
4.1. VISITANTS AL PARK GÜELL



	2016	2017	2018	% variació mensual 2016-2017	% variació mensual 2017-2018	% variació acumulada 2016-2017	% variació acumulada 2017-2018
gen	166.478	193.701	182.755	16,4%	-5,7%	16,4%	-5,7%
febr	182.901	197.608	183.436	8,0%	-7,2%	12,0%	-6,4%
març	229.041	251.107		9,6%		11,1%	
abr	261.615	286.786		9,6%		10,6%	
maig	285.527	312.301		9,4%		10,3%	
juny	277.794	311.309		12,1%		10,6%	
jul	307.748	323.013		5,0%		9,6%	
ag	307.855	318.367		3,4%		8,7%	
set	278.511	286.085		2,7%		8,0%	
oct	273.036	269.487		-1,3%		7,0%	
nov	197.624	197.069		-0,3%		6,5%	
des	190.771	173.900		-8,8%		5,5%	
TOTAL	2.958.901	3.120.733					

FONT: B:SM

4.2. VISITANTS A LA SAGRADA FAMÍLIA



	2016	2017	2018	% variació mensual 2016-2017	% variació mensual 2017-2018	% variació acumulada 2016-2017	% variació acumulada 2017-2018
gen	224.430	262.936	243.790	17,2%	-7,3%	17,2%	-7,3%
febr	267.387	286.818	282.799	7,3%	-1,4%	11,8%	-4,2%
març	360.695	377.643		4,7%		8,8%	
abr	448.674	453.350		1,0%		6,1%	
maig	474.048	479.824		1,2%		4,8%	
juny	435.721	462.534		6,2%		5,1%	
jul	464.899	449.984		-3,2%		3,6%	
ag	475.732	446.307		-6,2%		2,2%	
set	428.099	420.242		-1,8%		1,7%	
oct	424.683	390.677		-8,0%		0,6%	
nov	292.657	268.362		-8,3%		0,0%	
des	259.375	228.749		-11,8%		-0,6%	
TOTAL	4.556.400	4.527.426					

FONT: BASÍLICA SAGRADA FAMÍLIA

3 ANÀLISI I RESPOSTA A LA CONJUNTURA DEL DARRER SEMESTRE DE 2017

4.1. Efectes del 17A

El 17 d'agost de 2017, Barcelona va ser objecte d'un atemptat terrorista a la Rambla. El 22 d'agost, l'alcaldeessa va convocar els principals agents econòmics de la ciutat per agrair-los la resposta del sector i posar de manifest la necessitat d'un treball conjunt per avaluar i donar resposta al possible impacte, especialment en els àmbits del turisme, el comerç i la restauració.

El 29 d'agost se celebrà una segona reunió amb els operadors econòmics i s'acordà recopilar informació de manera coordinada per tal de fer una anàlisi àmplia i rigorosa de l'impacte de l'atac sobre el sector econòmic de la ciutat. Van aportar dades a aquest treball d'avaluació:

- APARTUR
- Gremi d'Hotels de Barcelona
- ACAVE
- Aeroport del Prat
- Port de Barcelona
- CC.OO
- UGT
- Cambra de Comerç
- PIMEC
- Foment del Treball
- Fira de Barcelona
- B:SM
- ICUB
- Consorci de Turisme de Barcelona
- Gremi de Restauració
- Fundació Barcelona Comerç
- Barcelona Oberta
- Gerència de Turisme de la Diputació de Barcelona
- Direcció General de Turisme de la Generalitat

Fruit d'aquesta recopilació exhaustiva i compartida, i amb el suport de l'Observatori de Turisme a Barcelona (OTB), es va elaborar un **primer informe que fou presentat a principis d'octubre al Consell de Turisme i Ciutat**. Les principals conclusions apuntaven a:

- Una **moderada afectació en els establiments d'allotjament turístic**. L'evolució de les dades de la destinació Barcelona des d'inici de l'any 2017 fins l'agost presentava una certa desacceleració en el creixement registrat en exercicis anteriors. Segons l'informe, l'ocupació hotelera a l'agost es va reduir un 4% a la ciutat i un 1,7% a l'entorn.
- Una **afectació específica del 17A en l'hoteleria relativament baixa**: del 17 al 20 d'agost es van registrar sortides anticipades poc significatives. Durant els primers dies el ritme de les reserves es va alentir entre un 5% i un 10%, un percentatge similar al registrat per les agències de viatge online (OTA). Pel que fa als preus, es van mantenir en general, amb alguna excepció a la baixa, segons les dades proporcionades pel Gremi d'Hotels de Barcelona (GHB).
- L'**entorn de Barcelona** va tancar el mes d'agost amb ocupacions molt elevades en la zona de costa, amb una segona quinzena que va ser millor que la registrada l'any anterior (87% d'ocupació) . Les cancel·lacions per motiu del 17A en aquest zona van estar per sota del 5% a nivell general.
- Els **habitatges d'ús turístic (HUT) van registrar una afectació baixa del 17A**, amb una ocupació del 90,70% (+1% de variació interanual) el mes d'agost i un 82,35% de les reserves confirmades pel mes de setembre.
- **Moderada afectació en el transport aeri a la destinació i recuperació immediata de la mobilitat turística interna post 17A**. Les dades obtingudes d'AENA i de les principals companyies aèries indiquen una reducció en les reserves amb destinació Barcelona en els dies posteriors del 17A amb baix nivell de cancel·lacions. La recuperació en el ritme de reserves habitual amb destinació de Barcelona arriba quatre setmanes després de l'atemptat, molt més ràpidament que les recuperacions registrades per d'altres ciutats com París o Londres, que també han estat objecte d'atacs terroristes.
En termes de mobilitat interna, el transport públic de passatgers a les estacions de metro properes als principals atractius turístics, així com les línies de bus més concorregudes per turistes van patir una aturada de l'activitat molt circumscrita a les hores posteriors a l'atemptat. Les validacions del abonaments d'Hola BCN! només registren una lleugera disminució els quatre dies posteriors al 17A.

- Descens en **visites a atractius i venda de productes i activitats**, però amb poca afectació vinculada al 17A, i recuperació en un marge d'uns 30 dies.
- **El volum d'excursions es recupera tres setmanes després dels atemptats**, amb cancel·lacions que van anar del 5% al 20% durant els dies immediatament posteriors al 17A.

En el marc d'aquesta anàlisi, i a través de l'Observatori, es va encarregar també un **monitoratge de la reputació de la ciutat**, que s'ha incorporat a partir d'aquest moment com a línia de treball estable. Segons les dades obtingudes, durant el mes posterior al 17A un 17% del total d'opinions sobre el turisme a la ciutat van estar relacionades amb l'atemptat, un percentatge que va anar disminuint progressivament, i que se centrava sobretot en la preocupació pel funcionament diari de la ciutat.

Els **grans esdeveniments, fires i congressos** programats per les setmanes posteriors al 17A no van tenir cap mena d'afectació. És significatiu constatar també que el Congrés European Society of Cardiology, amb més de 30.000 participants, es va celebrar amb total normalitat del 26 al 30 d'agost.

L'informe va concloure, doncs, que Barcelona, en el context de ciutats afectades per atemptats terroristes en els darrers anys, va mostrar una reacció i recuperació més ràpida que en la resta de ciutats analitzades: mentre que París va trigar més d'un any en tenir increments interanuals positius en el volum de turistes i pernoctacions, Brussel·les ho va fer amb vuit mesos, Berlín en dos mesos i Barcelona recuperava ja en 30 dies un nivell de reserves similar, tant a la ciutat com a l'entorn.

4.1. Efectes de la situació política catalana a la tardor

El compromís de treball compartit amb els diversos agents econòmics per avaluar l'impacte de l'atemptat terrorista va permetre monitoritzar també, i des del primer moment, els efectes sobre el sector turístic derivats de les imatges que es van projectar de Barcelona l'1 d'octubre, i que, juntament amb el context sociopolític, van tenir un ampli ressò internacional.

Així, el segon informe previst inicialment per monitoritzar els efectes del 17A, que es va presentar al Consell de Turisme i Ciutat el mes de desembre, registrava que:

- el nombre de turistes allotjats en establiments hotelers el mes d'octubre es reduïa en un 3,9%, i les pernoctacions baixaven un 6,8% interanual.
- el volum de cerques i futures reserves en hotels disminuïa un 16% per als mercats estrangers, i ho feia un 14% les reserves de vols durant l'octubre.
- les visites als diferents museus i atractius registraven a l'octubre un descens situat entre el 4 i el 10%.
- el volum de passatgers a l'aeroport mantenia la tendència de creixement interanual, si bé amb un percentatge menor que en mesos anteriors, situat en un 3,9%.
- les cerques en portals de vols amb destinació Barcelona es reduïen un 13% durant l'octubre en el mercat estranger i un 10% en el mercat espanyol.
- el volum de passatgers en creuers el mes d'octubre presentava un decreixement interanual del 7,5%, tot i que es mantenia com el mes amb més passatgers de 2017.

La monitorització sobre la reputació online del turisme a Barcelona va permetre observar que el mes d'octubre els comentaris relatius a l'atemptat de La Rambla pràcticament havien desaparegut de les converses dels fòrums turístics, mentre que guanyaven pes les mencions a la situació política. La majoria d'opinions expressades versaven sobre la disponibilitat de serveis i recursos, i les possibles afectacions per vagues o manifestacions.

Fruit d'aquesta anàlisi, i responent també a la preocupació expressada per diversos agents del sector turístic i comercial, la Regidoria de Turisme va posar en marxa diverses actuacions:

- un **espai de seguiment setmanal** en coordinació amb Turisme de Barcelona per analitzar el conjunt de dades que permetessin tenir una perspectiva global de l'impacte, més enllà de les afectacions focalitzades en un o altre àmbit, per tal d'orientar les decisions allà on fos necessari centrar els esforços.
- noves **trobades amb el sector del turisme i el comerç** (GHB, BCNOberta, Fundació BCN Comerç, PIMEC, ACAVE, Apartur,...) per conèixer de primera mà les seves inquietuds i treballar conjuntament possibles estratègies. En aquests espais es determina com a prioritari traslladar conjuntament el missatge d'una ciutat que funciona.
- s'aprofita així la presència a la World Travel Market de Londres, una de les principals fires professionals del turisme a Europa, i que se celebra el mes de novembre, per organitzar una agenda de **reunions amb operadors internacionals i grans prescriptors** (OMT, ETOA, WTCC,...), per tal d'estendre aquest missatge de tranquil·litat i confiança.
- en col·laboració amb el Barcelona Convention Bureau, el mateix mes es replica aquesta estratègia a la principal fira de **turisme de reunions**, IBTM, celebrada a Barcelona. Considerat un sector estratègic per a la ciutat, l'alcaldesa remet una **carta als principals operadors del sector** per renovar la confiança en la ciutat. Es mantenen contactes regulars amb Fira de Barcelona per constatar que no es produeixen cancel·lacions de congressos previstos.
- el cap de setmana anterior a **Nadal** es fa una campanya per donar un **impuls al comerç** en mitjans digitals internacionals. Durant el 2017 s'ha fet un reforç d'aquesta campanya en les pròpies dates de Nadal als diaris *The Guardian*, *Daily Mail*, *Le Monde*, *Le Figaro*, *Corriere della Sera*, *La Gazzeta dello Sport*.
- al gener, es mantenen també trobades amb diversos operadors i organismes internacionals (OMT, WTTC, Turespaña,...) en el marc de la Fira Internacional de Turisme (FITUR), celebrada a Madrid.

4.3. Tancament 2017 i perspectives 2018

La monitorització sostinguda sobre els efectes tant del 17A com del context sociopolític va permetre observar una afectació sobre el sector turístic que va quedar, no obstant, lluny de les primeres projeccions emeses per diversos actors.

Al tancament de 2017, la ciutat havia registrat un creixement del 2,7% en el nombre de turistes allotjats en hotels, mentre l'increment en l'entorn de Barcelona se situava en un 5%. Les dades dels dos primers mesos de 2018, tant en volum de turistes com en pernoctacions, mantenen també aquesta tendència, amb xifres que se situen lleugerament per sobre de les registrades en el mateix període de 2017, i que permetrien parlar d'una recuperació que caldrà seguir monitoritzant.

Pel que fa al RevPAR, que mesura el rendiment per habitació disponible, el 2017 es va tancar amb un increment del 5,3%. Si bé els darrers tres mesos de l'any la comparativa interanual va ser negativa, els dos primers mesos de 2018 apunten també a una recuperació de les xifres de l'any anterior.

Les arribades a l'aeroport del Prat van mantenir una variació positiva durant tots els mesos de 2017, amb un increment global del 7,1%, mentre el Port de Barcelona tancava l'any amb un 1,1% més de passatgers sobre l'any anterior.

4 LÍNIES D'ACCIÓ ESTRATÈGIQUES

El Pla Estratègic de Turisme 2020 va posar de manifest la necessitat de plantejar un seguit d'estratègies amb el propòsit de **gestionar la destinació vetllant per la seva sostenibilitat, conciliant al màxim tots els elements en joc i promovent el major retorn social possible de les activitats turístiques, satisfent el gaudi dels visitants sense posar en risc la pervivència dels qui hi viuen**

Es presenta a continuació una breu descripció de les propostes emmarcades en els deu programes previstos pel Pla, a fi de donar a conèixer les accions més rellevants ja realitzades així com també apuntar aquelles actuacions previstes. En aquest sentit, el 2018 es seguiran desplegant les **estratègies d'allotjament, de mobilitat i de desenvolupament econòmic** i es posaran en marxa les **estratègies territorials i de màrqueting**, totes elles orientades a respondre als tres objectius constitutius que es presenten a continuació:

A) INTEGRAR L'ACTIVITAT TURÍSTICA EN LA GESTIÓ DE LA CIUTAT

El turisme és una qüestió col·lectiva i cal abordar-lo de forma integrada des dels diferents àmbits de gestió urbana. Per fer-ho, s'està avançant cap a una mirada integral de les polítiques turístiques, abastant àmbits, espais i instruments de gestió, com la mobilitat, la inspecció, la divulgació, el desenvolupament econòmic a escala local, o la planificació i gestió d'espais turístics per tal de garantir l'eficiència i viabilitat de les diferents polítiques sectorials i territorials.

Així doncs, la integració de la gestió de les activitats turístiques ha de permetre, en primer lloc, obrir el ventall de possibilitats de les línies i propostes de gestió més enllà de l'esfera de la promoció. En segon lloc, vetllar per garantir la coherència de la translació de les polítiques sectorials existents - allotjament, mobilitat, seguretat, comerç, etc. - entre els diferents territoris i escales. En tercer lloc, coordinar territorialment instruments i mecanismes que responguin a reptes comparats en el territori i optimitzar els recursos per la seva implementació. Per últim, fomentar la cooperació públic – privada – comunitària i assolir projectes i polítiques en el marc del turisme de manera plural, transversal, consensuada i compartida.

B) GARANTIR EL RETORN SOCIAL I POTENCIAR L'EFECTE MULTIPLICADOR DE L'ACTIVITAT TURÍSTICA

Avui resulta inapel·lable abordar la competitivitat de la destinació sota criteris de sostenibilitat i responsabilitat. La destinació Barcelona ja no pot pensar-se d'una altra manera que no sigui garantint la seva viabilitat en el temps i en l'espai; i fer-ho de manera integrada, contextualitzada, amb una mirada territorial, i tenint en compte la relació constitutiva entre turisme i ciutat. La sostenibilitat és un objectiu central i indefugible si volem assegurar l'èxit de la destinació, mantenir-ne la singularitat, garantir i promoure noves experiències, dotar de valor afegit tota la cadena, amb especial atenció a la qualitat de la ocupació que genera, i convertir el turisme en una activitat innovadora i enriquidora.

El potencial del turisme com a conjunt d'activitats econòmiques pel desenvolupament local és indiscutible. És per això que es treballa per integrar-lo en les iniciatives empresarials i socials del territori, per generar dinàmiques multiplicadores dels efectes positius que es deriven de la presència de visitants a la ciutat. D'aquesta manera, es considera central el vincle de l'economia del visitant amb l'enfortiment d'altres activitats econòmiques de valor afegit assentades al territori de la destinació. Parlem doncs del turisme de reunions com a element clau per a assolir aquest objectiu, però també d'aquelles activitats turístiques que afavoreixen el bon funcionament d'altres sectors empresarials amb valor afegit.

C) REDUIR LES EXTERNALITATS PER MILLORAR LA VIDA QUOTIDIANA

Si bé moltes pràctiques s'integren i complementen virtuosament el funcionament de la ciutat, d'altres generen elevades externalitats de caràcter social, econòmic i ambiental, com la negociació i disputa per recursos bàsics com l'habitatge o l'espai urbà, per la qual cosa cal garantir al màxim la conciliació de les visites turístiques amb la vida dels residents. L'ús turístic intensiu de la ciutat per part de l'activitat turística genera externalitats que poden arribar a posar en joc la pervivència del benestar del veïnat, sobretot d'aquell que habita en àrees de forta presència turística. Aquesta realitat requereix, per una banda, mesures de contenció i mitigació directa a través d'instruments de regulació i ordenació. Per altra banda, per tal d'evitar el caràcter dominant del turisme en certes zones de la ciutat i a fi de garantir-ne un equilibri compensatori, cal prioritzar, fomentar, incentivar activament altres usos i altres activitats comunitàries.



PROGRAMA 1. GOVERNANÇA

En tant que activitat consubstancial a la vida urbana, el turisme implica necessàriament a tots els àmbits de gestió de la ciutat i per això la **coordinació dels espais municipals interns** és una línia de treball clau de la Regidoria de Turisme. L'esforç s'ha centrat en consolidar aquesta acció a l'entorn de l'anomenat Espai de Coresponsabilitat de Turisme i el desplegament de dues ponències (Taula de Gestió Turística i Taula de Màrqueting Turístic) que aixopluguen grups de treball per abordar àmbits específics del Pla Estratègic de Turisme i de gestió de la ciutat.

La **coordinació amb altres administracions públiques** també requereix d'una estructuració estable. El més rellevant està relacionat amb la gestió de l'allotjament turístic, que en el transcurs d'aquest mandat s'ha concretat en un conveni amb la Generalitat de Catalunya per formalitzar la *Comissió de Coordinació d'Allotjaments Turístics*. Cal assenyalar també de manera especial el conveni amb la Diputació de Barcelona i el consorci Turisme de Barcelona per a desenvolupar el programa *Barcelona és molt més* i l'*Observatori del Turisme a Barcelona*.

Ha adquirit especial importància la **coordinació i seguiment de les polítiques públiques amb els operadors del sector**: Apartur, Gremi d'Hotels de Barcelona, ACATUR, ACAVE, ETOA, CLIA, associacions de guies turístics.

D'altra banda, des de la seva constitució formal el maig de 2016, el **Consell Turisme i Ciutat** s'ha consolidat com a l'espai estable de participació per deliberar sobre les polítiques turístiques de la ciutat. Les seves primeres passes posen de manifest la necessitat que hi havia de formalitzar-lo per a contrastar diferents sensibilitats i punts de vista i incloure en el debat turístic la pluralitat de veus que el conformen.

L'escenari internacional ens mostra que l'activitat turística i els seus efectes són molt similars a les diferents ciutats d'Europa. Amb l'objectiu de compartir estratègies per abordar problemes comuns i aprendre les unes de les altres, hem endegat un pla de treball que pretén aprofitar tots els espais existents per presentar i compartir el model de Barcelona de gestió de la ciutat turística. La

presència activa a xarxes internacionals (ECM, NECSTOUR, WTCF, Délice...), la presentació d'àmbits específics de la gestió en les principals fires d'Europa (WTM, Fitur, ITB i IMEX) i els intercanvis amb altres ciutats són els tres eixos al voltant dels quals pivota l'activitat.

PROGRAMA 2. CONEIXEMENT

El programa 2 té com a objectiu desenvolupar una estratègia per generar, compartir, divulgar i transferir coneixement al voltant de l'activitat turística a la destinació Barcelona per acompanyar la presa de decisions, aprofundir en qüestions estratègiques i enriquir el debat públic.

L'Observatori del Turisme a Barcelona, Ciutat i Regió, impulsat per l'Ajuntament de Barcelona conjuntament amb la Diputació de Barcelona i Turisme de Barcelona, es va presentar el 26 de juny de 2017. En aquest període ha realitzat els informes dels efectes de l'atemptat del 17A; la coordinació de l'enquesta de perfil dels turistes 2018 i l'anàlisi de dades de l'activitat turística 2017 de la Destinació Barcelona, presentades públicament a Sant Sadurn d'Anoia el 9 de març de 2018.

Enguany s'ha iniciat l'anàlisi de reputació on line i de la previsió de reserves hoteleres de 2018, així com la construcció del portal web de l'Observatori. Aquest portal online serà la referència per accedir a la informació i a les anàlisis dels resultats dels treballs de l'OTB. Tindrà diferents fases de desplegament, començant per posar a disposició les publicacions realitzades i apostant per les dades obertes.

En l'àmbit de la col.laboració institucional, l'Ajuntament participa també activament en el desenvolupament impulsat per la Direcció General de Turisme del futur **Sistema d'Intel·ligència Turística de Catalunya**.

En el marc de col.laboració establert amb el CETT-UB a través de la Càtedra de Turisme s'impulsa l'establiment d'un sistema d'**indicadors en turisme sostenible**, el grup de treball de turisme responsable de la xarxa de **Ciutats Educadores** i la celebració de l'**Smart Tourism Congress** el novembre de 2018.

Amb Eurecat - Centre Tecnològic de Catalunya es col.labora en la realització del **Fòrum TurisTiC**, celebrat l'abril de 2018, així com en l'aplicació del BigData a l'àmbit del turisme.

Enguany ja es disposa de dades significatives de l'ocupació dels habitatges d'ús turístic a través de l'aplicació **Tourism Data System** desenvolupada pel Parc Tecnològic de Turisme i Oci de la Universitat Rovira i Virgili i la col.laboració d'Apartur.

PROGRAMA 3. DESTINACIÓ BARCELONA

El Pla Estratègic de Turisme 2020 té com a objectiu construir una destinació plenament compromesa amb la sostenibilitat social, econòmica i ambiental, que sigui dinàmica, acollidora, oberta, innovadora, desitjada, i que garanteixi la qualitat de vida dels seus ciutadans i ciutadanes, i un desenvolupament territorial equilibrat. El Pla considera la sostenibilitat turística com un dels principals eixos d'actuació, vinculat directament a la competitivitat de la destinació, i tenint en compte el context global i les noves dinàmiques del turisme sorgides amb l'aparició de nous intermediaris, pautes de consum, el dia a dia dels residents i les preferències dels visitants que configuren la destinació.

En aquesta línia impulsa unes noves bases de màrqueting turístic enfocades a la promoció d'una destinació sostenible. En aquest sentit, el 2018 s'elaborarà una **Estratègia de Màrqueting Turístic de la Destinació Barcelona** que ha d'establir tant les línies estratègiques com les accions a dur a terme amb un horitzó 2020 i en base a uns recursos establerts per fer front als reptes de futur, tant pel que fa als reptes del territori local, al context global com també a les noves dinàmiques del turisme. L'impuls d'aquesta estratègia de màrqueting és fruit de la col.laboració entre Ajuntament de Barcelona i Cambra de Comerç, com a parts integrants del Consorci Turisme de Barcelona, i compta amb el suport i la implicació de la Diputació de Barcelona atès que el pla integra l'estratègia territorial i amplia, així, les possibilitats geogràfiques de Barcelona més enllà de les fronteres administratives de la ciutat.

A més, el Pla Estratègic planteja estendre la sostenibilitat turística als establiments, serveis, productes i equipaments de la destinació, promovent que els

operadors turístics de la ciutat incorporin els **critèris de sostenibilitat econòmica, social i ambiental** a través d'un procés adhesió al Compromís Barcelona. Es posa l'accent en sectors prioritaris com les empreses incloses en el programa Barcelona Sustainable Tourism del Consorci Turisme de Barcelona, les startups i iniciatives emprenedores que apostin pel turisme sostenible, així com altres membres dels programes de Turisme de Barcelona.

En relació a la certificació de la ciutat de Barcelona com a **destinació Biosphere**, l'octubre de 2017 va ser renovada per un nou període de tres anys per l'organisme acreditador Responsible Tourism Institute (RTI). Així mateix, el gener de 2018 en el marc de Fitur, Barcelona va presidir la **constitució de la xarxa Biosphere Destination Community** que aplega el conjunt de destinacions certificades.

PROGRAMA 4. MOBILITAT

El programa 4 té com a objectiu analitzar els usos turístics de la mobilitat –com a activitat clau per configurar la destinació– i dissenyar i implementar mesures d'actuació per millorar-ne la gestió, a través de l'elaboració d'una **estratègia de mobilitat turística (EMT)** que neix fruit de la necessitat de donar resposta als reptes per gestionar la ciutat, com a conseqüència de l'augment del nombre de turistes a Barcelona, i que han elaborat conjuntament la Direcció de Turisme i Serveis de Mobilitat. L'EMT es va presentar com a Mesura de govern en Comissió d'Ecologia, Urbanisme i Mobilitat el novembre de 2017, i aprofundeix en el coneixement de la mobilitat turística per tal d'incorporar-la com una part inherent de la mobilitat urbana, deixant de tractar-la com a excepcional, incorporant com a pròpies les dinàmiques, les demandes i les pràctiques de la mobilitat turística. Amb les estratègies que desenvolupa vol fomentar un mode de visita responsable i compatible amb la mobilitat quotidiana, garantint l'ús racional i coherent dels sistemes de transport i de l'espai públic a la ciutat.

Per tal de deliberar i codissenyar la implementació de les 12 línies d'actuació definides a l'EMT s'ha creat un **grup de treball de mobilitat turística**, format per Mobilitat i Infraestructures, la Direcció de Turisme, i el gabinet tècnic de Barcelona Regional. Al 2018 s'endeguen tres projectes:

- **Redissenyar el servei dels busos turístics de la ciutat.** Abordar, en el marc del nou concurs de licitació de la línia operada per un privat sota concessió administrativa, aspectes com rutes, ubicació de parades, regulació flexible, horaris i freqüències....
- **Regular el transport discrecional de serveis turístics** que tingui per objectius disposar d'informació rigorosa, ordenar el sistema de zona bus i compatibilitzar-lo amb la mobilitat de la ciutat.
- **Crear i coordinar la taula de mobilitat del Port**, que abordi la mobilitat que es genera entre el Port i la ciutat pel que fa als creuers i línies regulars de viatgers en el marc de l'acord Ciutat-Port presentat al desembre 2017.

PROGRAMA 5. ALLOTJAMENT

L'allotjament és un component clau de l'oferta turística de qualsevol destinació. Al voltant de l'excel·lent planta hotelera que té Barcelona, en els darrers anys ha crescut una extraordinària oferta d'altres tipologies d'allotjament que la complementen i que constitueixen un dels principals factors de competitivitat.

Tot i així, la implantació d'aquesta oferta en el teixit urbà no és innòcua. El seu impacte en els usos de la ciutat, especialment el de l'espai públic i el de l'habitatge, va posar de manifest la necessitat d'**establir un marc de regulació urbanística (PEUAT)** que ordenés quina havia de ser la seva proporció en cada un dels àmbits urbans.

El que des d'un bon començament en vàrem dir Pla de Xoc d'Allotjament Turístic (juliol 2015) contra els habitatges d'ús turístic il·legals i que ara reconeixem com a **Pla d'Inspecció dels Allotjaments Turístics** ha estat una eina clau per a vetllar per aquest objectiu. En el transcurs d'aquests anys s'ha innovat en procediments i metodologies, s'ha compartit tècnica jurídica amb altres administracions, s'han contrastat experiències amb ciutats d'escala similar, tot amb l'objectiu d'incrementar l'eficiència de l'acció inspectora i sancionadora per a contenir l'explosió d'una oferta que alguns condicionants externs tendeixen a fer exhaustiva. És especialment rellevant el reforç de l'equip d'inspecció, la incorporació de l'equip de fins a quaranta visualitzadors (per a la identificació prèvia dels allotjaments susceptibles de ser inspeccionats) que incrementen l'eficiència de l'equip d'inspecció: més de 4.900 expedients oberts al tancament de 2017, amb un 85% més de cessaments, un 51% més de sancionadors i un 466% d'ordres acomplertes respecte l'any anterior.

Precisament alguns d'aquests condicionants confereixen a aquesta activitat una variabilitat i dinamisme que de cap manera poden ser abordats només des de la capacitat inspectora dels ajuntaments. El context de la mal anomenada economia col·laborativa i la facilitat que representen les plataformes d'Internet per a comercialitzar de manera volàtil l'allotjament turístic fa essencial establir aliances amb els principals operadors per acordar criteris comuns que permetin combatre l'oferta il·legal. Amb aquest objectiu, el maig de 2017 es va crear el **grup de treball amb Apartur i quatre de les principals operadores** (Homeaway, Booking, Tripadvisor i Rentalia).

Per últim, s'ha endegat una dinàmica de cooperació amb altres ciutats europees per a compartir estratègies i propostes de modificació normativa per elevar a la Comissió Europea o als estats respectius. Va començar amb la trobada a Barcelona el novembre de 2016 i ha tingut continuïtat a Madrid (gener 2017), Berlín (març 2017) i Amsterdam (gener 2018). En el marc de l'Estat espanyol s'ha treballat en el grup de treball d'allotjament turístic de la FEMP.

PROGRAMA 6. GESTIÓ D'ESP AIS

Aquest programa persegueix l'objectiu d'abordar de forma integrada i transversal la gestió dels espais urbans, per tal de fomentar la conciliació de les activitats turístiques amb la vida quotidiana i permanent a la ciutat. Per a fer-ho s'estructura en quatre línies estratègiques: la gestió turística dels districtes, la gestió dels espais de gran afluència, la millora de l'equilibri urbà, i, el foment del turisme accessible.

Pel que fa a la gestió turística dels districtes, però també a la millora de l'equilibri urbà de la ciutat, s'està duent a terme un procés d'elaboració de l'**Estratègia Territorial de Gestió Turística (ETGT)** amb els objectius de (i). garantir el retorn social de l'activitat turística, (ii). promoure la gestió integrada del turisme i (iii). construir estratègies diferenciades des del territori. Aquest procés, que ha estat construït de baix a dalt, permet definir l'estratègia en matèria de gestió turística dels diferents districtes amb horitzó 2020, estructurant-se en temàtiques d'actuació que reflecteixen l'heterogeneïtat territorial de Barcelona i les diferents necessitats dels districtes envers el turisme (coneixement i estudis; desenvolupament econòmic; gestió integrada d'espais de visita; etc.). Alhora, també ha servit per identificar quins són els reptes que s'han d'entomar des d'una perspectiva de ciutat o regió metropolitana, per contribuir a garantir aquest retorn social.

Paral·lelament, també s'està treballant un **recull estructurat de bones pràctiques** (p.e. Barcelona Fòrum District, Big Data Sagrada Família, etc.), per tal de generar coneixement i incrementar la seva transferència, posar en valor el territori i replicar aquestes experiències d'èxit. Un altre ítem a destacar deriva de la **Gestió d'Espais de Gran Afluència (EGA)**. A més de la participació estable de la Direcció en els diferents grups de treball específics existents (Pla d'Actuació Montjuïc, Pla d'Acció de Sagrada Família, etc.), aquest març s'ha iniciat el **grup de treball d'EGAs**, liderat conjuntament amb Model Urbà, amb els objectius de millorar la transferència de coneixement entorn la gestió d'aquests espais, coordinar l'acció de districtes, àrees i altres agents externs, i deliberar i dissenyar intervencions a aplicar.

PROGRAMA 7. DESENVOLUPAMENT ECONÒMIC

El programa 7 sorgeix amb la finalitat de reforçar les bases productives de la ciutat, fomentant els recursos endògens, facilitant les inversions i els projectes empresarials turístics innovadors i responsables, i potenciant l'ocupació de qualitat. Des de l'aprovació del Pla Estratègic, s'han dut a terme iniciatives per potenciar l'efecte multiplicador del turisme, el desenvolupament econòmic al territori, la millora de les condicions de vida de les persones treballadores, l'impuls de noves formes empresarials i la promoció de vincles entre sectors estratègics que garanteixin l'equilibri territorial i el retorn social de les activitats turístiques.

A mode de resum de les principals fites assolides, s'ha intensificat la participació en les diverses actuacions de desenvolupament local i de la política econòmica de la ciutat. Per una banda, la Direcció de Turisme participa en el **Grup Motor dels Plans de Desenvolupament Econòmic (PDE)** de Ciutat Vella, Horta – Guinardó, Sant Andreu, Sant Martí i Sants – Montjuïc, entesos com al full de ruta que descriu la seva estratègia de desenvolupament socioeconòmic en un horitzó de cinc anys, incloent-hi accions per al foment del turisme sostenible i responsable, així com també la participació en el **Grup Motor de Desenvolupament Econòmic** dels districtes de Gràcia, Sarrià, Les Corts i l'Eixample.

Per altra banda, i com a novetat per aquest 2018, s'ha incorporat al **programa de subvencions d'impuls socioeconòmic del territori “Impulsem el que fas!” la modalitat de “Turisme responsable”**. L'objecte d'aquestes subvencions és enfortir l'activitat socioeconòmica arrelada als territoris, finançant fins a un 80% del cost dels projectes seleccionats, amb un topall de 50.000 euros per a cadascun. Per al cas concret de la modalitat de “turisme responsable” es cerca finançar iniciatives de l'àmbit turístic adreçades a l'impuls de l'activitat econòmica, el foment de l'emprenedoria i l'empresa responsable, així com la promoció de l'ocupació de qualitat (RSC del sector, contractació laboral de persones amb diversitat funcional, protecció dels recursos turístics, treball digne, etc.).

És també clau esmentar el recorregut que s'ha iniciat en l'àmbit de la millora de la **qualitat laboral** del sector turístic. Com a aspectes més rellevants, en primer lloc, la incorporació de criteris sobre treball digne al procés d'adhesió a la certificació Biosphere emmarcats en l'Objectiu 8 dels Objectius de Desenvolupament Sostenible de Nacions Unides.

S'ha encarregat també un estudi sobre el treball turístic, actualment en curs, i s'ha posat en marxa un Punt de Defensa dels Drets Laborals, en el marc del Pla de Desenvolupament Econòmic de Ciutat Vella, per oferir assessorament i combatre la precarietat, especialment en els àmbits turístic i de cures.

Per últim, i amb la finalitat d'impulsar l'empresa responsable i socialment innovadora, és important incidir en altres fites com la celebració de la *Conferència Internacional sobre el turisme sostenible per al desenvolupament en el marc de la Nova Agenda Urbana* el passat maig del 2017, el suport a la Taula del Tercer Sector, els programes d'emprenedoria Futurisme o Futurimpact (Barcelona Activa) o el projecte *Donation Room*, en el marc del Mobile World Congress, amb la finalitat de reaprofitar material i mobiliari del congrés, promovent l'economia circular i la inclusió social.

PROGRAMA 8. COMUNICACIÓ I ACOLLIDA

El programa 8 té com a objectiu ampliar els relats de la destinació, fent-los més diversos, dinàmics, responsables i compartits, involucrant la població resident i els visitants en la descoberta d'altres realitats, i vetllant per millorar la seva experiència.

Amb aquesta finalitat, s'ha posat en marxa, en el marc de l'Espai de Coresponsabilitat, una **Taula de Màrqueting Turístic** que té per objecte identificar i ordenar el catàleg de serveis, equipaments, activitats i esdeveniments d'àmbit municipal susceptibles d'atraure visitants, per tal de millorar-ne la comunicació i adaptar-la a les necessitats de la ciutat, un procés que compta també amb la implicació de cadascun dels districtes, a través de l'Estratègia Territorial de Gestió Turística.

D'altra banda, s'han iniciat processos de **millora dels canals de comunicació amb el visitant**, com la base de dades dels Punts d'Interès de Ciutat, a partir de la qual s'ha desenvolupat la primera web app progressiva i multiplataforma, que permet accedir a la llista de llocs destacats de cada districte, consultar els continguts per categories temàtiques i veure els seus punts d'interès preferits, fins i tot sense connexió a Internet.

També es treballa per aplicar la innovació tecnològica a la **senyalització d'espais**, amb un projecte pilot al districte de Sant Andreu que incorporarà un sistema de *beacons* per fer plenament accessible la informació sobre els punts d'interès.

En l'àmbit de les campanyes de comunicació relacionades amb el turisme, l'Ajuntament ha focalitzat els esforços en el combat contra l'oferta d'allotjament il·legal, implicant-hi tant la ciutadania com els visitants. S'han impulsat també accions per sensibilitzar els turistes en matèria de convivència, especialment als barris més concorreguts, així com per difondre l'aposta per un turisme sostenible, amb la participació al saló B-Travel o l'organització de la Conferència sobre Turisme Sostenible en el marc de la Nova Agenda Urbana, entre d'altres.

Finalment, la Direcció de Turisme ha generat també espais de treball amb diversos **operadors turístics** (ETOA, CLIA, plataformes de lloguer vocacional,...) amb els quals poder coordinar, entre d'altres, mesures relatives a la comunicació amb els visitants de Barcelona.

PROGRAMA 9. FISCALITAT I FINANÇAMENT

L'evolució estructural de l'activitat turística urbana, des de la seva consideració com a fenomen exogen o sobrevingut fins a concebre'l com un element co-constitutiú de la ciutat, fa necessari plantejar l'adequació dels dispositius fiscals de què es disposen per tal de garantir, de manera més eficient, el balanç fiscal de la ciutat.

Els ajuntaments disposem de poc marge de maniobra en aquest àmbit, motiu pel qual l'esforç se centra en la identificació de quines modificacions normatives (d'àmbit estatal o autonòmic) podrien millorar el retorn de l'activitat turística obtingut per la ciutat i el seu balanç cost-benefici.

El camí emprès per a avançar ha estat el de l'**anàlisi del marc normatiu existent** (*La contribució del turisme al finançament de l'Ajuntament de Barcelona: anàlisi de la situació actual i propostes de millora*) i el debat, en el marc d'un **grup de treball del Consell Turisme i Ciutat**, dels marges de què disposem (s'emetrà l'informe amb les seves conclusions).

En paral·lel, la vigència a Catalunya de l'**Impost d'Estades en Establiments Turístics** (IEET) permet canalitzar una part d'aquest retorn. L'any 2017, fruit de la taula bilateral entre Ajuntament i Generalitat i de les demandes del propi Ajuntament per a poder compensar l'impacte del turisme en alguns territoris, el Parlament de Catalunya va aprovar algunes modificacions de la llei que van entrar en vigor el passat 1 d'abril:

- Ampliació dels criteris d'aplicació finalista de l'IEET que poden usar les administracions locals.
- Millora de la participació municipal en la recaptació de l'IEET.
- Pas del 30 al 50%, com a mínim, de la participació dels ens locals.
- Increment de tarifes a Barcelona (HUT i creueristes en trànsit)

Aquest canvi ha suposat una ampliació de l'expectativa d'ingressos i ha permès que l'Ajuntament de Barcelona **moduli la quantitat destinada a la promoció turística a través del consorci Turisme de Barcelona** (és manté el criteri del 50% de les transferències rebudes però s'introdueix un topall de 4,5M€/any). Tot i haver-se incrementat respecte el què havia rebut fins ara, s'estableix un topall a

l'aportació per garantir la disponibilitat de recursos destinats a la compensació d'aquell impacte del qual parlàvem més amunt. Hi ha altres instruments que suposen ingressos municipals derivats de l'activitat turística, especialment via taxes i preus públics (Zona Bus, entrades Park Guell...). La implementació d'alguns projectes previstos a l'Estratègia de Mobilitat Turística, poden millorar aquesta font d'ingressos per a la ciutat.

Per últim, més enllà de l'aproximació sobre quin és l'impacte econòmic del turisme a la ciutat, l'objectiu ha de ser l'**anàlisi de la seva balança fiscal**, és a dir, quin és l'equilibri entre els ingressos i les despeses que genera a la ciutat.

PROGRAMA 10. REGULACIÓ I ORDENACIÓ

Aquest programa té com a objectiu adaptar els instruments de regulació i ordenació per minimitzar els efectes negatius de les pràctiques turístiques, garantint el dret a la ciutat. La Llei 13/2002, de 21 de juny, de Turisme de Catalunya i els decrets i reglaments que se'n deriven determinen la normativa sectorial que regula l'activitat turística a Catalunya. Però més enllà d'això, des dels ajuntaments fem front a expressions d'aquesta activitat que no poden ser abordades des de la normativa sectorial perquè estan contemplades (o ho haurien d'estar) en altres regulacions no sectorials.

Per tal de garantir l'eficàcia de la gestió i l'ordenació de les activitats turístiques en el territori és necessari, per tant, assimilar-les en els instruments normatius propis de l'activitat urbana. D'altra banda, l'activitat turística està en una evolució constant i moltes de les seves expressions fan emergir fenòmens disruptius als quals l'ordenament vigent no dona resposta, cosa que fa necessari abordar la seva regulació de bell nou. Això és especialment rellevant en matèries com l'allotjament turístic, la competència d'activitats econòmiques i els recursos bàsics compartits.

En el marc de la normativa sectorial, aquests darrers anys estan condicionats per la tramitació del **decret de turisme de Catalunya**, que ha de refondre diversos reglaments existents. Fa més de tres anys que està en elaboració i ha estat en exposició pública en dues ocasions (agost 2015 i agost 2016), en les quals l'Ajuntament de Barcelona ha presentat al·legacions per adequar les disposicions del reglament a l'exercici de les competències municipals. Aquest decret, que encara no s'ha aprovat, pot tenir un impacte important sobre l'acció de l'Ajuntament a mesura que abordi tipologies fins ara no regulades, com són el lloguer d'habitacions o les llars compartides.

Pel que fa a altres instruments normatius i d'ordenació, s'ha avançat també en:

- L'aprovació del Pla Especial Urbanístic d'Allotjament Turístic (PEUAT)
- Plans d'usos de Ciutat Vella, Gràcia i Poble Sec, i suspensió de llicències a les àrees de Sant Antoni, Paral·lel i Gran de Sant Andreu.
- Pla especial d'ordenació dels establiments comercials destinats a la venda de *souvenirs*
- Regulació dels Vehicles de Mobilitat Personal (VMP)

- Reordenació de l'espai públic a la Sagrada Família.
- Disseny del Pla Estratègic del Park Güell i impuls del procés de transformació de La Rambla
- Exercici del control i inspecció de l'activitat turística, enfortit especialment en l'àmbit de l'allotjament turístic il·legal (citat en el programa 5).
- Acord amb les associacions de guies sobre bones pràctiques en l'exercici del guiatge a la via pública.